

Covid-19 Krizinin İşletmeler Üzerindeki Etkileri

Üçüncü Anket (1-18 Eylül 2020)
Sonuç Raporu

TURKONFED

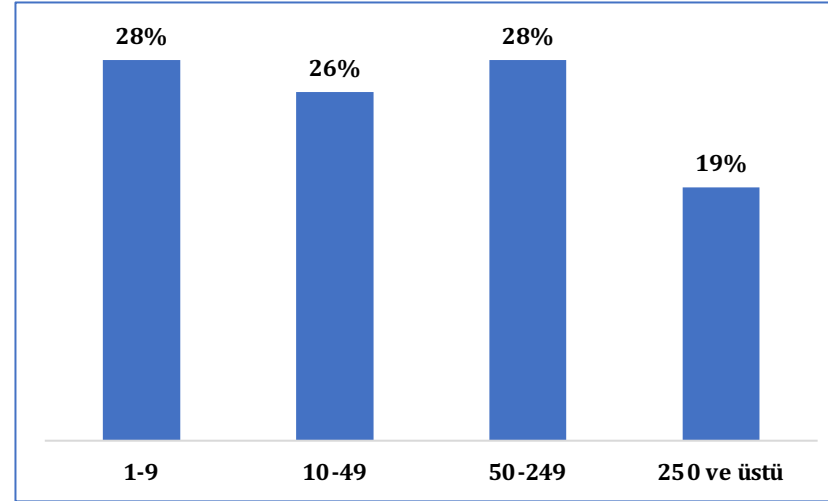


TUSIAD

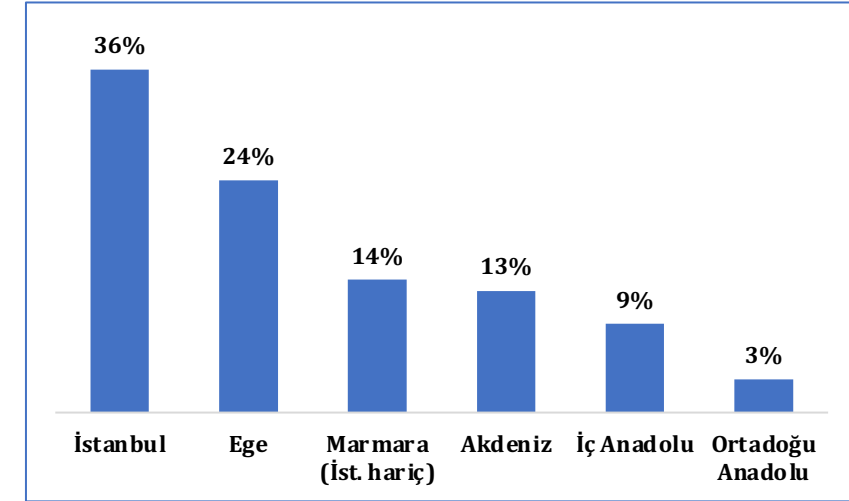
Nabız anketine katılan işletmelerin tanımlayıcı özellikleri

- 1-18 Eylül 2020 tarihlerinde Hedefler için İş Dünyası Platformu tarafından, iki hafta arayla iki farklı Covid-19 İşletme Nabız Anketi gerçekleştirilmiştir. Nabız Anketlerine, 19 farklı ilde çeşitli sektörlerde faaliyet gösteren işletmeler Covid-19 krizi sonucu ortaya çıkan etkileri değerlendirmiştir.
- Bu raporda iki ayrı nabız anketine katılan birbirinden farklı firmaların sonuçları toplu olarak değerlendirilmekte ve Eylül ayının özel sektöründe nasıl geçtiğine dair veri bazlı bazı tespitler yapılmaktadır.
- Nabız Anketlerine toplamda 86 firma katılmıştır. Firmaların %54'ü mikro ve küçük ölçekli olup %19'u büyük ölçeklidir.
- Firmaların %36'sı İstanbul'dan katılmıştır. İstanbul'u %24 ile Ege bölgesi takip etmekte olup Karadeniz ve Güneydoğu Anadolu bölgesinden firma katılmamıştır.
- Ana gruplarına göre bakıldığında; üretim/imalat ve hizmet grupları neredeyse eşit oranda olup ticaret grubundaki firma oranı %10 seviyesindedir.
- Sektörel dağılımda ise firmaların büyük çoğunluğunun imalat sektöründe olduğu gözlemlenmektedir. İmalat sektörünü %26 ile diğer hizmetler takip etmektedir.

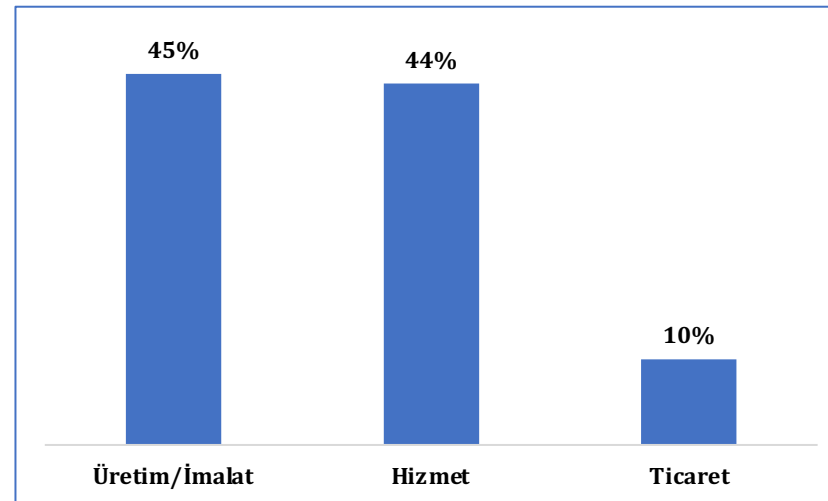
Firmaların ölçeğe göre dağılımı



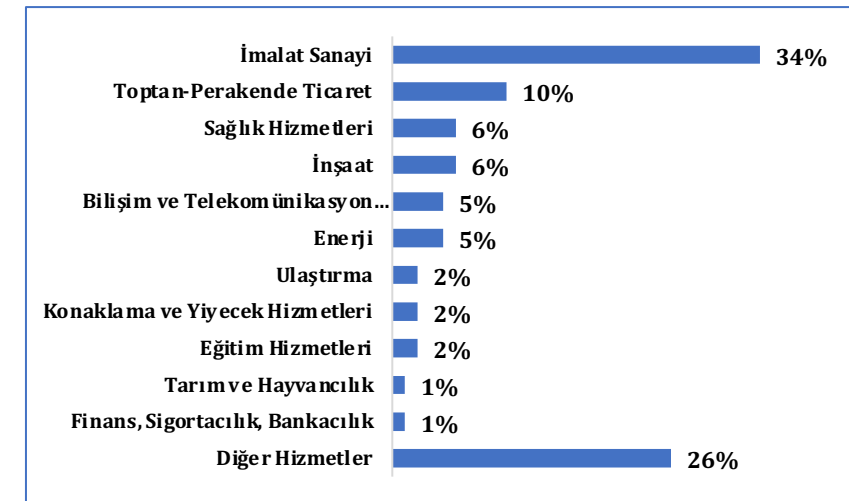
Firmaların bölgelere göre dağılımı



Firmaların ana gruplarına göre dağılımı



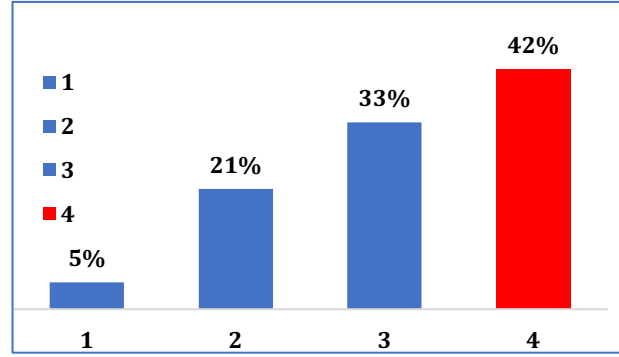
Firmaların sektörlere göre dağılımı



Firmaların %42'si Covid-19 krizinden yüksek düzeyde etkilendiğini söylüyor

- Firmaların Covid-19 krizinden ne derece etkilendiği sorulmuştur. 1'den 4'e, bir skalada yöneltilen soruda, 4 yüksek düzeyde etkiye karşılık gelmektedir. Çok etkiledi diyen firmalar %42 ile en büyük grubu oluşturmaktadır.

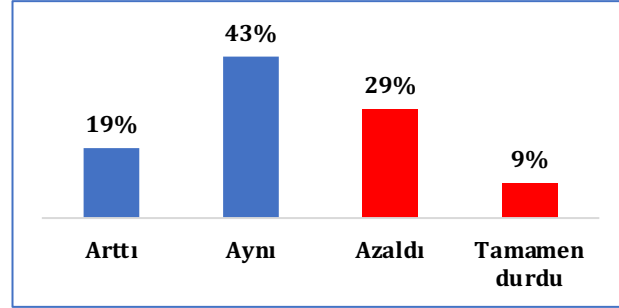
Covid-19 krizi firmanızı ne derecede etkiledi? 1 Hiç etkilemedi, 4 Çok etkiledi.



Firmaların %62'si satışlarının 15 gün öncesine göre aynı kaldığını ya da arttığını belirtmektedir.

- Genel ekonomik durum ve mevsimsel etkilerin de cevaplara yansımaları olduğu dikkate alınsa da %9 oranındaki «tamamen durdu» cevabı dikkat çekicidir.

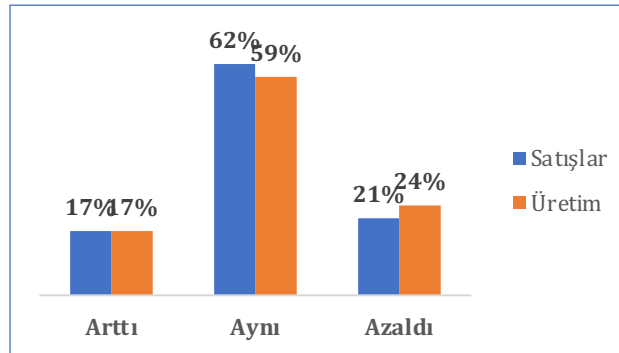
15 gün öncesine kıyasla satışlarınızın düzeyi ne ölçüde değişti?



İmalat sanayindeki firmaların satışları üretim düzeyleri ile paralel seyretmektedir.

- 15 gün öncesine göre imalat sanayi sektöründeki firmaların %24'ünün üretimleri azalırken %21'inin satışları azalmıştır.

15 gün öncesine kıyasla üretiminizin düzeyi ne ölçüde değişti?



Firmaların %10'u çalışan sayısının azaldığını %3'ü tüm çalışanların işten çıkarıldığını ifade etmektedir.

- Çalışan sayıları satışlardaki kısa süre öncesini merceğe alan değişimlerden aynı şiddette etkilenmemekle birlikte satışlarda azalma olması durumunda çalışan sayılarında daha çok azalma olabileceğinin sinyallerini vermektedir.

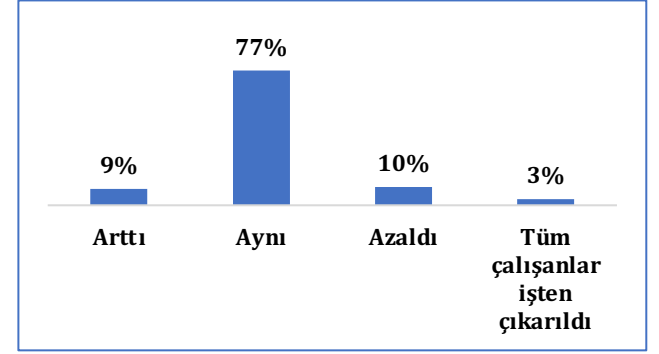
Firmalar ürün ve hizmetler için gerekli olan girdileri tedarik etme konusunda genel olarak zorlanmamaktadır.

- %71 oranında firma ya hiç zorlanmadığını ya da biraz zorlandığını söylemiştir.
- Örnekleme farklı olmakla beraber Mayıs ayı anketinde %52 olan bu oran, üçüncü çeyrekte tedarik zincirlerinde bir iyileşme yaşanmış olabileceğine işaret etmektedir.

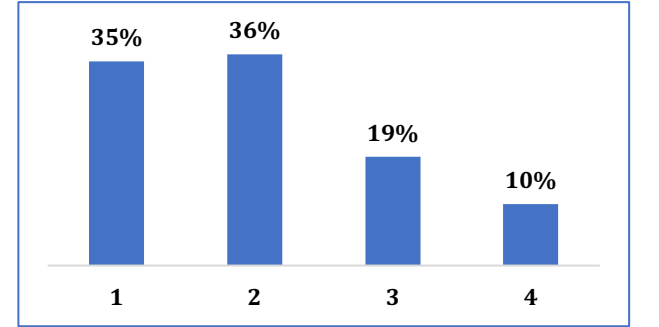
Zorunlu ödemeler konusunda çok sıkıntı yaşamadığını söyleyen firmalar %62 düzeyindedir

- Bununla birlikte satışlarda azalma ile sıkıntı düzeyi yüksek olan firmalar arasında paralellik görülmektedir. Satışların azaldığını ya da durduğunu belirten firmaların oranı %38 iken zorunlu ödemelerde sıkıntı yaşadığını belirten firmalar %37 düzeyindedir.

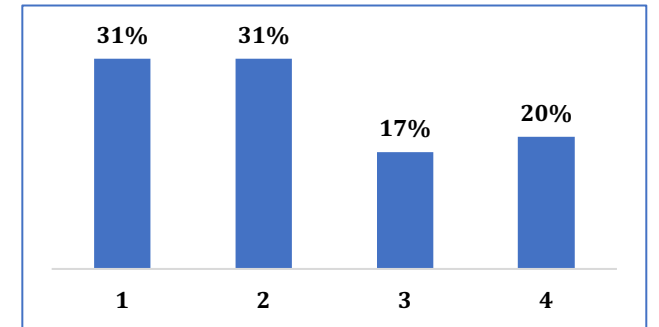
15 gün öncesine kıyasla çalışan sayınız ne ölçüde değişti?



Son 15 günde ürün ve hizmetleriniz için gerekli olan girdileri tedarik etmekte zorlandınız mı? 1 Hiç zorlanmadık, 4 Çok zorlandık



Son 15 günde maaş, vergi, kira fatura gibi zorunlu ödemelerinizi gerçekleştirmede sıkıntı yaşadınız mı? 1 Hiç sıkıntı yaşamadık, 4 Çok sıkıntı yaşadık



Yılın son çeyreğine ilişkin risk unsurları değerlendirildiğinde firmalar iç ve dış talep yetersizliği ve yatırımcıların yatırımlarını azaltması konularında yüksek risk algısına sahiptir.

- Borç ödeyememe, tedarik zinciri aksamaları ve kalifiye iş gücü kaybı gibi konularda risk düzeyi genel olarak düşüktür.
- Borç alamama/kredi bulamama konusunda dengeli bir dağılım gözlemlenmektedir.

Firmaların pandemi etkisi konusunda önümüzdeki döneme ilişkin endişeleri yüksek düzeydedir.

- Firmaların %82'si endişeli veya çok endişeli şeklinde yanıt vermiştir. Sadece %5 oranında firma Covid-19 krizinin firmaları üzerinde etkisi konusunda hiç endişeli olmadığını belirtmiştir.
- Firmaların %61'i mevcut ekonomik koşulların devam etmesi halinde işletme sermayelerinin en fazla 6 ay yeteceğini belirtmiştir. %24'ü ise sermayelerinin ya hali hazırda yetmediğini ya da en fazla bir ay yeteceğini belirtmiştir.
- Örneklemi farklı olmakla beraber, Mayıs ayı anketinde sermayesinin 6 aydan fazla yeteceğini belirtenlerin oranı %25 iken, bu oran Eylül anketinde %38'dir.
- Krizin olumsuz etkilerinin firmalar üzerindeki etkilerinin ne zaman kalkacağına dair beklentilerin yarısından çoğu (%57) 1 yıl veya daha uzun bir süreyi işaret etmektedir.

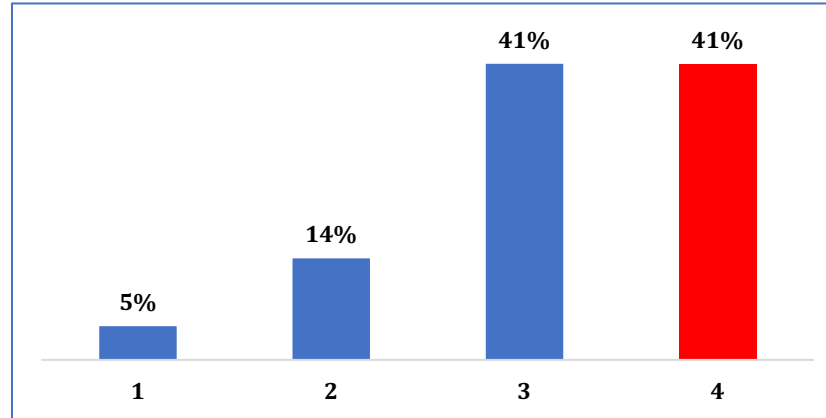
Covid-19 sadece yarattığı risk unsurları ile değil doğrudan hastalığın varlığı ile de çalışma hayatının bir parçası haline gelmiştir.

- Firmaların %21'i son 15 gün içinde firmada Covid-19 vakasına rastlandığını belirtmektedir.

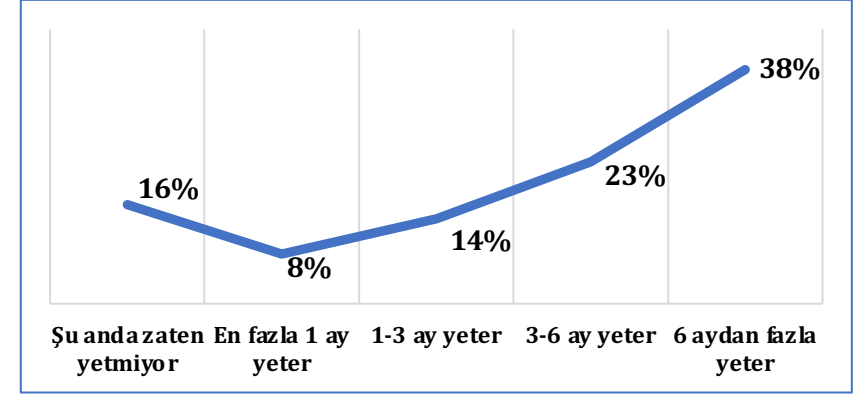
Önümüzdeki 3 aylık dönemde firmanız için öngördüğünüz risklerin düzeyini değerlendirin

	Düşük Risk (1)	2	3	Yüksek Risk (4)
Borç Ödeyememe	37%	28%	17%	17%
İç talep yetersizliği	12%	23%	30%	35%
Dış talep yetersizliği	26%	22%	23%	29%
Tedarik zinciri aksamaları	19%	38%	28%	15%
Yatırımcıların yatırımlarını azaltması	20%	26%	27%	28%
Borç alamama / kredi bulamama	27%	23%	28%	22%
Kalifiye işgücü kaybı	29%	36%	16%	19%

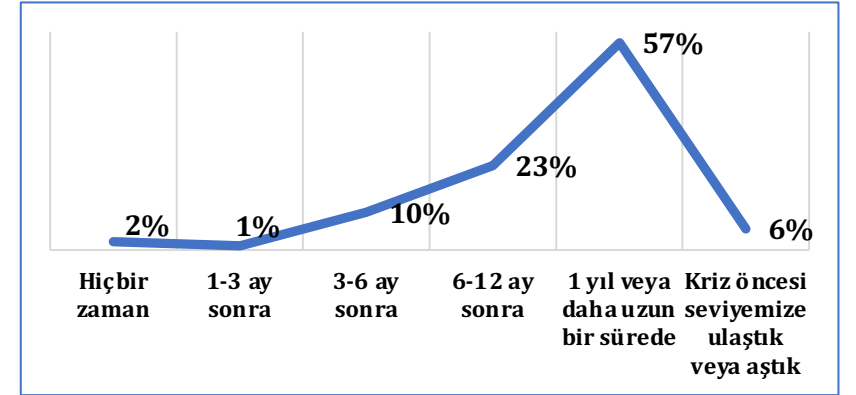
Önümüzdeki dönemde Covid-19'un firmanıza etkisi konusunda endişeli misiniz, ne düzeyde endişelisiniz? 1 Hiç endişeli değilim, 4 Çok endişeliyim



Mevcut ekonomik koşulların devam etmesi durumunda firmanızın işletme sermayesi ne kadar süre yeterli olur?



Covid-19 krizinin firmanız üzerindeki olumsuz etkilerinin tamamen ne zaman ortadan kalkacağını öngörüyorsunuz?



Firmanızda son 15 gün içinde Covid-19 vakasına rastlandı mı?

